



PLAÇA DE L'ESGLÉSIA, 1-B
08328 ALELLA (BARCELONA)

TEL.: 93 540 64 83
CORREU@ACTIUM.CAT

Actium[®]

GESTIÓ DEL PATRIMONI
HISTÒRIC I ARQUEOLÒGIC

C. ACTIUM: 0758

Intervenció arqueològica La Rambla, 124

Barcelona, el Barcelonès

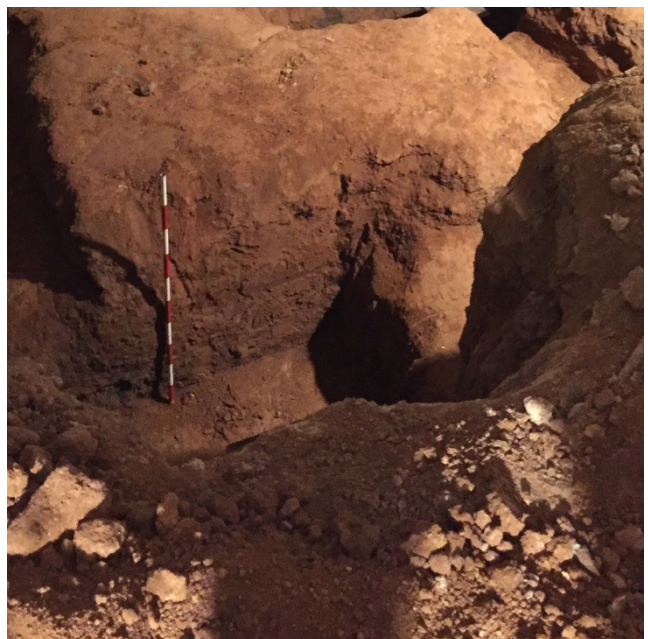
Del 2 al 31 de maig de 2017

OSCAR DE CASTRO LÓPEZ
ALELLA, 27 DE NOVEMBRE DE 2017



Memòria

Núm. Exp. Dept. de Cultura: 470 K121-NB 2017-1-20128
Codi Servei d'Arqueologia de Barcelona: 051/17



SUMARI

1.	SITUACIÓ.....	3
2.	MARC GEOGRÀFIC I GEOLÒGIC	3
3.	CONTEXT HISTÒRIC I ARQUEOLÒGIC.....	4
	3.1. Context històric	4
	3.2. Context arqueològic	5
4.	MOTIVACIÓ I OBJECTIUS.....	6
5.	FONAMENTS DE DRET	6
6.	TREBALLS REALITZATS.....	6
7.	METODOLOGIA	8
8.	RESULTATS DE LA INTERVENCIÓ.....	8
9.	CONCLUSIONS.....	12

ANNEX 1. DOCUMENTACIÓ ADMINISTRATIVA

ANNEX 2. DOCUMENTACIÓ FOTOGRÀFICA

ANNEX 2. DOCUMENTACIÓ PLANIMÈTRICA

ANNEX 3. UNITATS ESTRATIGRÀFIQUES

FITXA TÈCNICA

Tipus d'intervenció	Preventiva
Activitat autoritzada	Control i excavació
Dates autoritzades	Del 2 al 31 de maig de 2017
Núm. Exp. Dept. Cultura	470 K121-NB 2017-1-20128
Codi Servei d'Arqueologia de Barcelona	051/17
Promoció	BCN VIA CENTRAL PROJECT, SL
Execució de l'obra	VOPI4 CONSTRUCTORA
Execució de la intervenció	Actium Patrimoni Cultural, SL
Direcció tècnica	Oscar de Castro López
Lloc de la intervenció	La Rambla, 124
Població i comarca	Barcelona, el Barcelonès
Coordenades UTM (ETRS89 31N)	X =430732.8 / Y = 4581720.5 msnm
Paraules clau	Rambla Necròpolis vila de Madrid resultats negatius
Resum	<p>Tot i que la finca es situa en un lloc d'especial rellevància històrica al voltant del qual s'han documentat un nombre significatiu de restes arqueològiques, el rebaix dut a terme a la finca en un moment indeterminat del segle XX fan impossible la seva presència al lloc de la intervenció.</p> <p>Aquest rebaix es situa a 4.30 metres per sota del nivell de circulació del carrer (Rambla a l'alçada del número 124), a 4 metres per sota del nivell de circulació de la plaça Vila de Madrid i, el que és més rellevant, a 0.60 metres per sota del nivell de circulació conservat de la via sepulcral de la plaça Vila de Madrid.</p> <p>D'aquesta manera, l'estratigrafia resultant mostra com sota el paviment actual del soterrani i el seu estrat de preparació afloren directament els estrats geològics característics del pla de Barcelona: torturà i argila</p>

1. SITUACIÓ

La intervenció arqueològica es situa a la finca número 124 de la Rambla de Barcelona, al tram conegut com a Rambla dels Estudis, limitant per la part posterior amb la Plaça Vila de Madrid.

Les coordenades UTM (ETRS89, 31N) del lloc de la intervenció són:

$$X = 430732.8 / Y = 4581720.5$$

2. MARC GEOGRÀFIC I GEOLÒGIC

La ciutat de Barcelona es troba situada entre els deltes dels rius Llobregat al sud-oest i Besos al nord-est, limitant al sud-est amb la costa Mediterrània i al nord-oest amb la Serralada de Collserola. L'espai resultant configura l'anomenat Pla de Barcelona.

Aquest pla està esquitxat per un seguit de petits turons, com el de Monterols, el Putget, el Carmel, la Rovira, la Peira o el del Mont Taber, primigeni assentament romà de la ciutat.

A nivell geològic, la serra de Collserola, així com els turons de Monterols, el Putget, el Carmel i la Rovira són formats per pissarres i gresos intruïts per granitoides i, localment, per calcàries; totes aquestes roques d'edat paleozoica. Un sistema de falles esglaona aquests conjunts de roques fins a sota el mar.

Als graons més baixos, sobre les roques paleozoiques, hi ha dipòsits més moderns, del Neogen, en concret del Miocè, amb abundats restes fòssils marins que es poden observar a Montjuïc, i del Pliocè, que afloren en petits relleus com el Mont Taber.

Al pla de Barcelona tots els materials paleozoics, miocens i pliocens són recoberts per dipòsits del Quaternari antic o Plistocè damunt dels quals hi ha materials més recents, del Holocè.

Al peu de la serra de Collserola aquests dipòsits són formats per arrossegalls procedents d'aquests relleus i a la part baixa de la ciutat per dipòsits de platja o d'antigues maresmes, que permeten reconstruir el traçat del litoral en diferents moments del passat¹.

La Rambla de Barcelona discorre en direcció muntanya-mar i té el seu origen en el torrent de Collserola o del Cagalell, que des del segle XIII constituïa el límit occidental de la ciutat, al peu de la muralla edificada per Jaume I. La construcció de la nova muralla que englobava el barri del Raval la convertí en una via de comunicació entre ambdós barris de la ciutat. No fou però fins al segle XVIII quant es transformà en el passeig que avui coneixem.

¹ IGC, http://www.igc.cat/web/files/201010_igc_racab_plafo_fabra.pdf, data de consulta 30 d'agost de 2017

3. CONTEXT HISTÒRIC I ARQUEOLÒGIC

3.1. Context històric

És coneguda l'ocupació prehistòrica al lloc de la intervenció amb la localització d'una estructura funerària del neolític antic a la necròpolis romana de la Plaça Vila de Madrid. Alhora aquesta mateixa descoberta testimonia l'ús de l'indret com a via i necròpolis ja des del segle I dC de la ciutat romana de *Barcino* i per tant pertanyent al seu suburbium.

L'espai que ocupa l'actual finca es situava a l'interior de la ciutat medieval, a tocar de la muralla del segle XIII i molt a prop del portal de Santa Anna, mes enllà del qual es situava el torrent de Collserola o del Cagalell que, amb el temps, esdevindrà la Rambla.

Al segle XIV, la nova muralla que englobava el Raval, deixava la Rambla com a eix dins el recinte murat.

La muralla de la Rambla es conservà intacta durant els segles XVI i XVII, però el torrent començà a prendre caràcter viari gràcies a la formació del Raval o nucli de cases del sector ponentí de la Rambla.

Al seu límit, sobretot al costat occidental, s'hi establiren nombrosos convents o cases de convents de ocasionats per la introducció a Barcelona de la reforma tridentina en el traspàs dels segles XVI al XVII. La majoria van desaparèixer després de la desamortització, de manera que avui només queda l'església de Betlem, part del convent de Santa Mònica, el claustre de l'antic col·legi de Sant Bonaventura i part del Col·legi del Sant Angel Màrtir.

D'altra banda, des del XVI, tres edificis públics caracteritzaren tres sectors diferents de la Rambla: la Universitat o Estudi General (Rambla dels Estudis); el teatre de la Santa Creu (Pla del Teatre), i la foneria de canons (Rambla de Santa Mònica).

La Rambla, però, no fou un carrer pròpiament dit fins que no es va donar permís per aixecar edificis adossats a la muralla, fet que començà cap al 1704 a la zona de la Boqueria. L'any 1775 fou enderrocada la part baixa de la muralla i, a la darrera del segle XVIII, s'urbanitzà com a carrer amb un passeig, sobretot entre el Pla de la Boqueria i el de les Comèdies, que actuaven com a places.

Durant el segle XIX les intervencions a la Rambla i les seves immediacions foren constants. Entre 1849 i 1856 s'enderrocaren totes les restes de fortificacions, determinant-se l'actual alineació. El 1859 es planten els primers plàtans, procedents de la Devesa de Girona, que donaren ja la imatge característica del passeig, encara vigent

El ferro colat, en fanals, fonts i altres elements ara desapareguts, acabaren de configurar la Rambla de final segle que, a grans trets, és la que ara coneixem, ja que, majoritàriament, l'arquitectura d'una banda i altra del carrer és dels segles XVIII i XIX.

La finca on s'ha dut a terme la intervenció es un edifici entre mitgeres de planta baixa, entresol, principal i quatre plantes pis. La configuració actual és una reforma substancial sobre el projecte original. Aquest es construï a mitjans del segle XIX d'estil noucentista neobarroc.

La seva composició és abarrocada segons eixos verticals amb una gran tribuna a doble alçada que presideix la façana i està situada sobre la gran porta d'accés a la finca.

Tots els ornaments i elements sortints es recolzen en mènsules amb profusa ornamentació. La potent cornisa està dividida en tres cossos, el central amb un gran arc de mig punt i els dos laterals que cobreixen els balcons de la darrera planta. La pedra en tots els ornaments i elements arquitectònics i l'estuc configuren els revestiments de la façana.

Una de les obertures de la planta baixa va ser modificada per tal de donar accés a l'aparcament de l'hotel.

3.2. Context arqueològic

Són nombroses les intervencions arqueològiques dutes a terme als voltants del lloc de la intervenció, sent les més significatives:

- Plaça Vila de Madrid. Via de comunicació d'època romana i necròpolis romana dels segles I – IV dC. A l'indret també es va identificar una estructura funerària del neolític antic.
- Rambla, 122. Es van documentar les estructures de fonamentació dels edificis existents al solar fins al moment del seu enderroc, a més d'un pou mort farcit amb ceràmiques dels segles XVII, XVIII i XIX.
- Rambla, 106 -108 / carrer d'en Roca, 21-23. Localització de diverses estructures de caire domèstic dels segles XVII i XVIII i de caràcter comercial a partir de finals del segle XVIII. En general, es tractava de fosses sèptiques, cisternes, dipòsit, un tram d'escala. Els paraments de la part baixa de les parets mitgeres corresponents a l'edifici dels segles XVII-XVII eren de tovot i de carreus.
- Canuda, I, Rambla, 134. Localització d'un nombre significatiu de restes arqueològiques que corresponen a una fase d'ocupació d'aquesta finca entre el període baixmedieval i d'època moderna. Les estructures de cronologia més antiga, posterior a la construcció de la muralla del segle XIII, i anteriors al segle XVI, s'ubiquen a la zona més interior del solar, i podrien correspondre tan a una zona d'horts (dipòsit, pou) com a algun tipus d'habitatge.

L'estança del segle XVI-XVII que presenta un enllosat de pedres sembla estar relacionada amb alguna zona d'accés a un habitatge o possible pati, que es podria correspondre a l'antic convent de Santa Teresa de l'ordre de les carmelites descalces, que es localitzava a la zona de la plaça de la Vila de Madrid.

Finalment, pel que fa a les restes compreses entre els segles XVIII-XIX es correspondria a les fonamentacions de l'actual edifici.

4. MOTIVACIÓ I OBJECTIUS

L'obra es motivada per el projecte de reforma integral de la finca de la Rambla, 124 per a transformar-lo d'hotel a centre comercial.

Aquesta reforma ha comportat una afectació al subsòl ja rebaixat en un moment indeterminat del segle XX per a habilitar dos nivells d'aparcament soterrani. Tot i aquest rebaix previ la proximitat a la necròpolis romana de la plaça Vila de Madrid així com els resultats obtinguts en l'excavació de la planta -1 de la veïna finca del carrer Canuda / Rambla 134 feien necessari el control arqueològic de tots els moviments de terra previstos.

5. FONAMENTS DE DRET

La intervenció és de caràcter preventiu, atenent a:

- Llei 9/1993 30 de setembre del Patrimoni Cultural Català (DOGC 1807 de l'11 d'octubre de 1993)
- Decret 78/2002 de 5 de març del Reglament de protecció del patrimoni arqueològic i paleontològic (DOGC 3594 de 13 de març de 2002).

Edifici de la Rambla, 124 està protegit a nivell local per:

- Catàleg del Patrimoni Arquitectònic, Històrico-Artístic de la Ciutat de Barcelona del 1979, dins del conjunt de la Rambla, categoria C, cap. VI, fitxa 632
- Pla Especial de Protecció del Patrimoni arquitectònic i Catàleg del Districte 1 – Ciutat Vella, Sector Central, núm. element 174-98 (Identificador 3201), Nivell C i Conjunt Arquitectònic de la Rambla (Element 174, Identificador 3045, Nivell B)

6. TREBALLS REALITZATS

Els treballs arqueològics han consistit en el control dels moviments de terres per al reforç estructural dels pilars i fonaments de la finca i l'excavació de diversos fossats.

Una **primera fase** de l'obra ha consistit en l'execució de **3 sondejos** per a la valuació de la fondària i estat de conservació dels fonaments de la finca (figura 1 a 3). Aquests sondejos s'han dut a terme amb mitjans mecànics i sota control arqueològic.

Una **segona fase** ha consistit en l'execució de **micropilots**. Aquesta fase dels treballs de reforma s'ha dut a terme sense control arqueològic donada l'especificat de la tècnica constructiva.

La **tercera fase** ha consistit en l'**excavació** pròpiament dita que ha comportat l'obertura de diversos encepats al voltant dels micropilots així com els diversos fossats per encabir els ascensors i escales mecàniques del futur centre comercial.

Tots aquest treballs sota control arqueològic s'han dut a terme al mes de maig de 2017.



Figura 1. Cala 1



Figura 2. Cala 2.



Figura 3. Cala 3.

7. METODOLOGIA

Registre estratigràfic

La metodologia utilitzada per aquesta intervenció es basa en el mètode de registre Harris / Carandini, que consisteix en el registre objectiu i en la documentació exhaustiva de restes i estrats, utilitzant per això un model de fitxes específiques.

Topografia i planimetria

Les restes s'han vinculat geogràficament amb les coordenades UTM (ETRS89), per tal de documentar i facilitar la interpretació de la seqüència estratigràfica. La topografia i la planimetria han estat tractats informàticament amb programari CAD (AutodeskAutocad) i SIG (ESRI ArcGIS).

Documentació fotogràfica

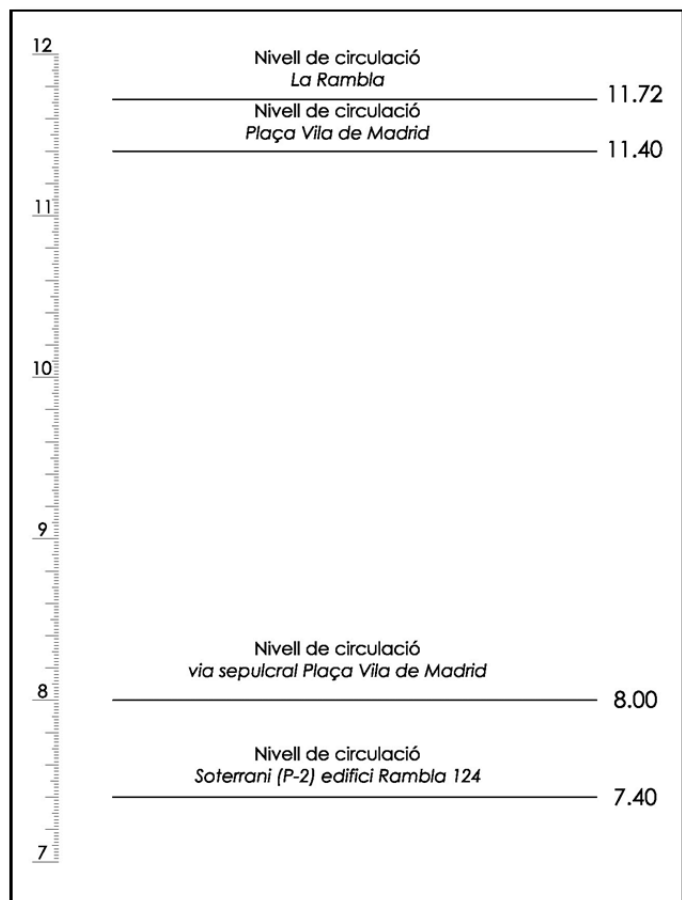
Per tal de deixar una constància visual dels treballs realitzats, així com de les restes aparegudes, s'ha realitzat un registre fotogràfic exhaustiu en format digital d'alta resolució.

8. RESULTATS DE LA INTERVENCIÓ

El control arqueològic de les obres de condicionament de l'edifici de la Rambla número 124 no ha permès documentar cap element arqueològic. La raó fonamental d'aquesta manca de restes és l'excavació, al segle passat, de dos nivells de soterrani que actuaven de aparcament de l'Hotel Montecarlo.

Una ràpida comparativa de les cotes del nivell de circulació de la Rambla a l'alçada del número 124 i el nivell de circulació de la plaça Vila de Madrid amb el nivell de circulació del soterrani de la finca objecte d'estudi mostra com aquesta es situa molt per sota de la cota conservada de les restes de la via sepulcral. (Figura 4)

Figura 4



Tal i com podem observar a la figura 5 el soterrani on s'ha dut a terme els moviments de terres es situa 4.30 m per sota del nivell de circulació del carrer havent-se destruït les possibles restes arqueològiques que hi havia abans de l'excavació dels soterranis de l'edifici per a condicionar-los com a aparcament del Hotel.



Figura 5. Fonaments de la façana de l'edifici (Rambla 124). A la dreta s'observa la rampa d'accés al garatge i a la dreta les escales d'accés al vestíbul de l'edifici.

El resultat es una estratigrafia amb absència de nivells antròpics a excepció dels relacionats amb l'actual finca. Així, per sota del paviment de ciment continu (UE 100) i el seu estrat de preparació (UE 101) apareix directament un paquet de 0.90 m de torturà (UE 110) que cobreix un estrat d'argila molt plàstica (UE 111). En alguns punts de l'excavació (fossats) s'ha pogut observar com per sota d'aquest paquet d'argila apareix de nou un estrat d'argila, de coloració més vermellova (UE 112).

En alguns encepats s'han localitzat els serveis de l'actual edifici que en la majoria dels casos es trobaven en desús (UE 104).

Les figures 6 i 7 mostren l'estratigrafia documentada on podem observar la presència de nivells geològics (argila i torturà) just per sota del nivell de circulació del soterrani descartant la possible presència de nivells arqueològics sota els paviments actuals.



Figura 6. Estratigrafia del fossat de les escales mecàniques

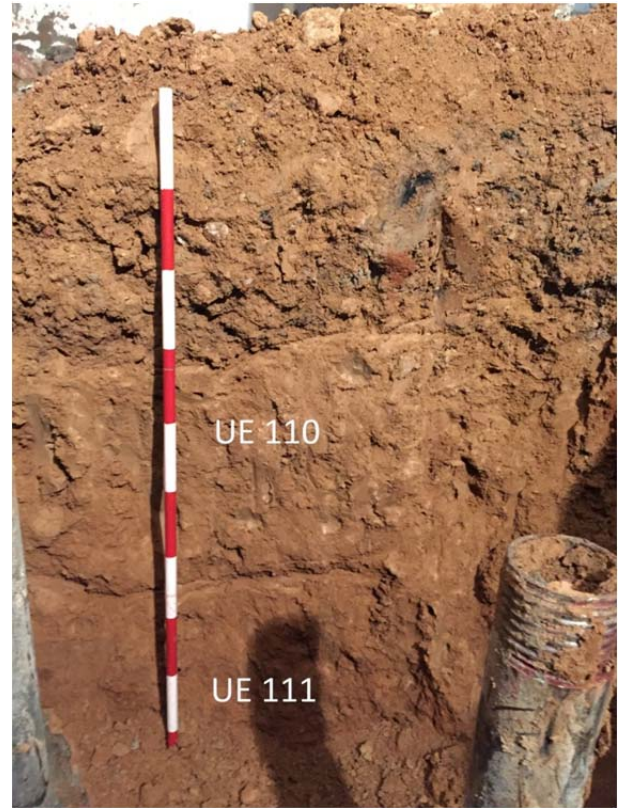


Figura 7. Estratigrafia d'un dels encepats de la part central

Restava per examinar si el fonament de la façana occidental de la finca, la que limita amb la Rambla aprofitava o directament reutilitzava l'antiga muralla medieval del segle XIII tal i com s'ha constatat en finques veïnes. Per aquest motiu es procedí a la realització d'una cala parietal de 2.40 x 1.70 metres. Els resultats foren negatius, observant-se el típic parament a base de blocs irregulars lligats amb ciment que conformen el aparell constructiu del moment de construcció de l'immoble (Figures 8 i 9)



Figura 8. Cala parietal façana occidental



Figura 9. Detall del parament de la façana occidental

9. CONCLUSIONS

Tot i que la finca es situa en un lloc d'especial rellevància històrica, al voltant del qual s'han documentat un nombre significatiu de restes arqueològiques, les obres d'excavació de dos nivells de soterrani en un moment indeterminat del segle XX impossibiliten la conservació d'estructures o estrats arqueològics (exceptuant els pertanyents a l'actual finca).

Aquest rebaix es situa a 4.30 metres del nivell de circulació del carrer (Rambla a l'alçada del número 124), a 4 metres del nivell de circulació de la plaça Vila de Madrid i, el que és més rellevant, a 0.60 metres del nivell de circulació conservat de la via sepulcral de la plaça Vila de Madrid.

D'aquesta manera, l'estratigrafia resultant mostra com sota el paviment actual del soterrani i el seu estrat de preparació afloren directament els estrats geològics característics del pla de Barcelona: torturà i argila.

ANNEX 1. DOCUMENTACIÓ ADMINISTRATIVA

Expedient R/N 470 K121-NB 2017-1-20128 d'autorització d'una intervenció arqueològica preventiva a La Rambla, 124, Barcelona (Barcelonès), segons el procediment establert en l'article 14 i següents del Decret 78/2002, de 5 de març de 2002, del Reglament de protecció del patrimoni arqueològic i paleontològic.

Fets

1. En data 21 d'abril del 2017 (registre d'entrada núm. 0390/2349/2017), els senyors Jordi Bono, apoderat de l'empresa Bcn Via Central Project SL, i Carles Vicente Guitart, director de Memòria, Història i Patrimoni de l'ICUB, han presentat una sol·licitud d'intervenció arqueològica preventiva de control i excavació a la Rambla, 124, de Barcelona, Barcelonès, sota la direcció de l'arqueòleg Oscar Castro López (Actium Patrimoni Cultural SL) del 2 al 31 de maig de 2017.
2. En data 28 d'abril de 2017 l'arqueòleg territorial ha emès informe favorable sobre la sol·licitud esmentada.
3. En data dia 28 d'abril de 2017 el Servei d'Arqueologia i Paleontologia proposa autoritzar la intervenció.

Motivació

Projecte de reforma arquitectònica de la finca.

Fonaments de dret

1. Article 47 i següents de la Llei 9/1993, de 30 de setembre, del patrimoni cultural català (DOGC núm. 1807).
2. Decret 78/2002, de 5 de març de 2002, del Reglament de protecció del patrimoni arqueològic i paleontològic (DOGC núm. 3594).
3. Decret 304/2011, de 29 de març, de reestructuració del Departament de Cultura (DOGC núm. 5849, de 31.3.2011); i Resolució CMC/254/2010, de 8 de gener, de delegació de competències de la persona titular de la Direcció General del Patrimoni Cultural en les persones directores dels Serveis Territorials del Departament de Cultura i Mitjans de Comunicació (DOGC núm. 5566, de 12.2.2010).

Resolució

Per tot això, **resolc:**

1. **Autoritzar** la realització d'una intervenció arqueològica preventiva d'acord amb les següents dades i condicions:

Lloc de la intervenció: La Rambla, 124, Barcelona (Barcelonès)

Persona o institució autoritzada: Bcn Via Central Project SL

Direcció de la intervenció: Oscar Castro López (Actium Patrimoni Cultural SL)

Activitat autoritzada: Control i excavació

Termini de realització de la intervenció: del 2 al 31 de maig de 2017

Lloc de dipòsit provisional de les restes: Museu d'Història de Barcelona

Pi. Salvador Seguí, 1-9
08001 Barcelona
Telèfon 933 63 28 70

1



Doc.original signat per:
CPISR-1 MARIA ANGELS TORRAS
RIPOLL 14/07/2017

Document electrònic garantit amb signatura electrònica. Podeu verificar la integritat d'aquest document a l'adreça web csv.gencat.cat

Original electrònic / Còpia autèntica

CODI SEGUR DE VERIFICACIÓ



0SGCL42AQ8SAOK74S8CKJEHUIF156ASD

Data creació còpia:
14/07/2017
Data caducitat còpia:
14/07/2020
Pàgina 1 de 2

La intervenció arqueològica autoritzada haurà de ser realitzada d'acord amb les disposicions de la Llei 9/1993, del patrimoni cultural català, i del Decret 78/2002, del Reglament de protecció del patrimoni arqueològic i paleontològic, així com en els termes descrits en la documentació presentada per a la tramitació de l'expedient.

El termini de dos anys previst per a la presentació de la memòria, s'entendrà que comença a comptar a partir del dia en què ha finalitzat la intervenció.

2. **Notificar** aquesta resolució, que no exhaureix la via administrativa, a la persona o entitat interessada i comunicar-li que contra aquesta pot interposar-hi recurs d'alçada davant el conseller de Cultura, en el termini d'un mes a comptar de l'endemà de la recepció d'aquesta notificació.

Notificar, així mateix, aquesta resolució a l'ajuntament del municipi afectat, i comunicar-li que contra aquesta pot interposar-hi recurs contenciós administratiu davant el Tribunal Superior de Justícia de Catalunya, en el termini de dos mesos a comptar de l'endemà de la recepció d'aquesta notificació. Potestativament, dins el mateix termini, podrà efectuar el requeriment previ previst a l'article 44 de la Llei 29/1998, de 13 de juliol, de la jurisdicció contenciosa administrativa.

Barcelona, 28 d'abril de 2017

P.d. Resolució CMC/254/2010, DOGC 12.2.2010

La directora

M. Àngels Torras Ripoll

Pt. Salvador Seguí 1-9
08001 Barcelona
Telèfon 933 63 28 70

2

DEPARTAMENT DE CULTURA



Doc. original signat per:
CPISR-1 MARIA ANGELS TORRAS
RIPOLL 14/07/2017

Document electrònic garantit amb signatura electrònica. Podeu verificar la integritat d'aquest document a l'adreça web csv.gencat.cat

Original electrònic / Còpia autèntica

CODI SEGUR DE VERIFICACIÓ



0SGCL42AQ8SAOK74S8CKJEHUIF156ASD

Data creació còpia:
14/07/2017
Data caducitat còpia:
14/07/2020
Pàgina 2 de 2

ANNEX 2. DOCUMENTACIÓ FOTOGRÀFICA



Foto 1. Façana principal. Entrada al soterrani



Foto 2. Façana posterior. Entrada al soterrani



Foto 3. Rampa d'accés al soterrani.



Foto 4. Soterrani. Estat inicial



Foto 5. Cala 1



Foto 6. Cala 2



Foto 7. Cala 3



Foto 8. Inici tasques d'excavació



Foto 9. Tasques d'excavació d'encepats



Foto 10. Excavació d'encepats



Foto 11. Excavació d'encepats



Foto 12. Excavació de riostres



Foto 13. Excavació d'encepats. Estat final



Foto 14. Excavació de fossas. Estat final



Foto 15. Excavació de fossats. Estat final



Foto 16. Detall de l'estratigrafia. L'estrat superior és remogut



Foto 17. Detall d'estratigraifa



Foto 18. Vista general encepats. S'observa el paquet d'argiles

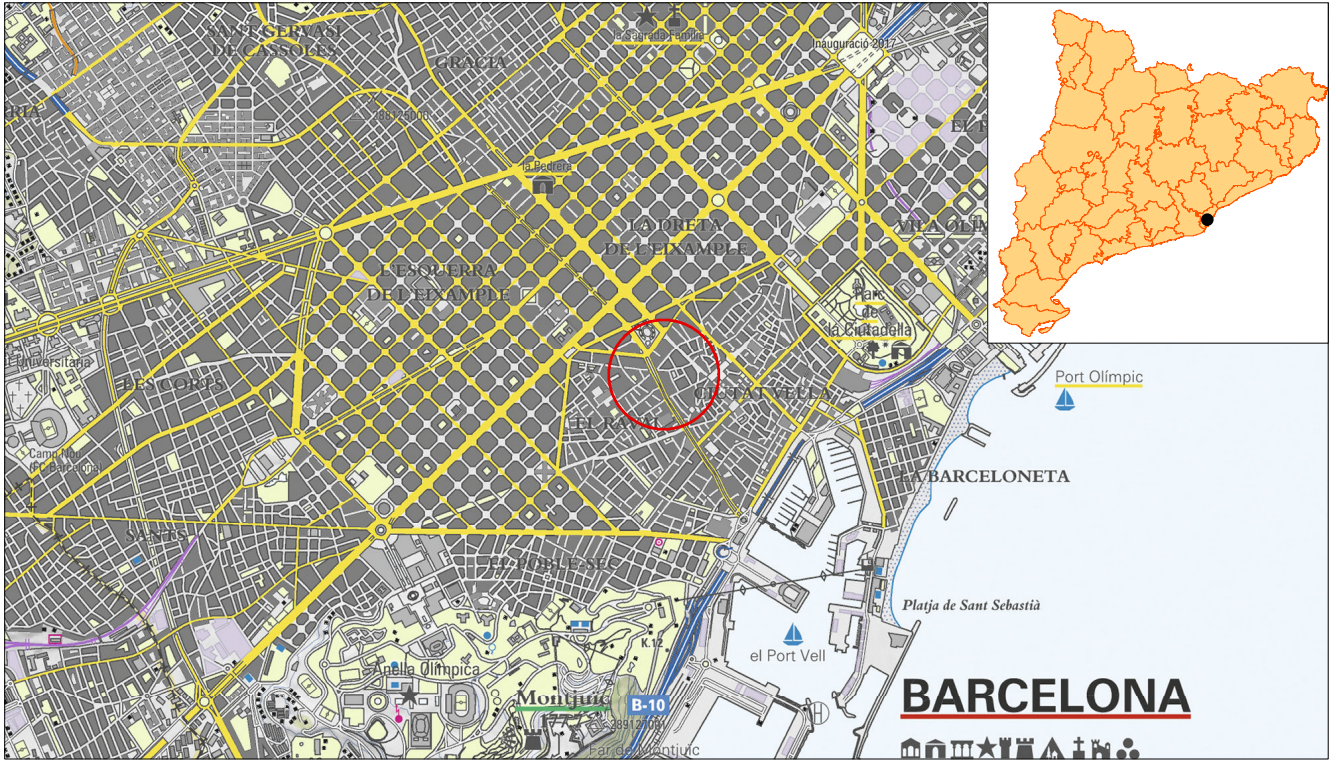


Foto 19. Estat final



Foto 20. Cala parietal


ANNEX 3. DOCUMENTACIÓ PLANIMÈTRICA




Mapa topogràfic 1:50.000

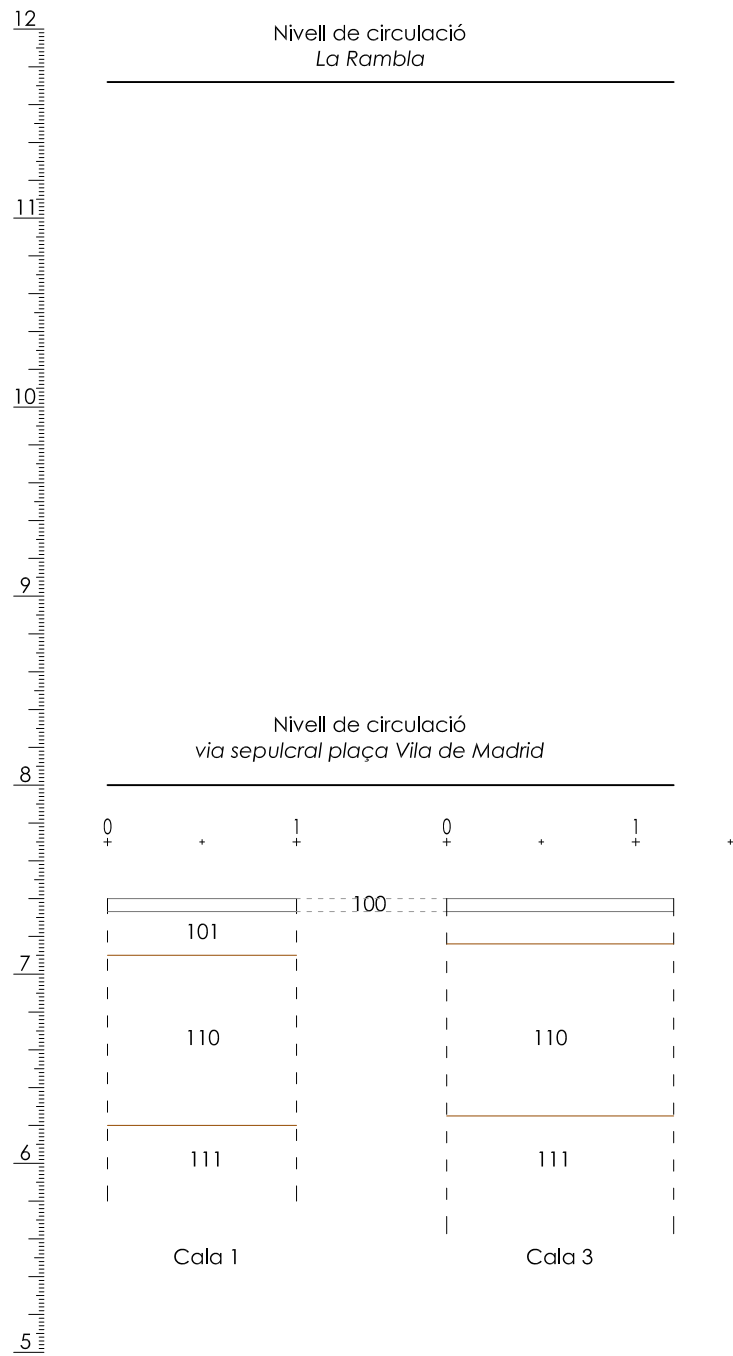


Ortofotomatge 1:2.500

INTERVENCIÓ ARQUEOLÒGICA La Rambla, 124 Barcelona, el Barcelonès	TÍTOL DEL PLÀNOL Situació de la Intervenció			CODI BCN 051/17	NÚM. PLÀNOL 1
PROMOCIÓ I FINANÇAMENT BCN VIA CENTRAL PROJECT, SL	DIRECCIÓ TÈCNICA Oscar de Castro López	ESCALA 1:50.000 1:5.000	DATA 11/2017	 GESTIÓ DEL PATRIMONI HISTÒRIC I ARQUEOLÒGIC	



 Rases i fossats



ANNEX 4. UNITATS ESTRATIGRÀFIQUES

INTERVENCIÓ	CODI BCN	UE	100		
Rambla, 124	051/17				
MUNICIPI I COMARCA	ANY	ZONA/ÀMBIT			
Barcelona, Barcelonès	2017				
TIPUS	FET/ESTRUCTURA	SECTOR			
Positiva					
DEFINICIÓ	Z SUP	Z INF	POTÈNCIA		
Nivell de circulació	7,40	7,30	0,10		
COBREIX	101	TALLA		FARCEIX	
COBERT PER		TALLAT PER		FARCIT PER	
S'ADOSSA		IGUAL A			
SE LI ADOSSA		S'UNEIX A			
INTERPRETACIÓ	OBSERVACIONS				
Paviment de ciment continuu de la planta -2 del soterrani de la finca					
CRONOLOGIA	segle XX				

INTERVENCIÓ	CODI BCN	UE	101		
Rambla, 124	051/17				
MUNICIPI I COMARCA	ANY	ZONA/ÀMBIT			
Barcelona, Barcelonès	2017				
TIPUS	FET/ESTRUCTURA	SECTOR			
Positiva					
DEFINICIÓ	Z SUP	Z INF	POTÈNCIA		
Nivell de circulació	7,30	7,10	0,20		
COBREIX	110	TALLA		FARCEIX	
COBERT PER	101	TALLAT PER		FARCIT PER	
S'ADOSSA		IGUAL A			
SE LI ADOSSA		S'UNEIX A			
INTERPRETACIÓ	OBSERVACIONS				
preparació del paviment de ciment continuu de la planta -2 del soterrani de la finca					
CRONOLOGIA	segle XX				

INTERVENCIÓ	CODI BCN	UE	102
Rambla, 124	051/17		
MUNICIPI I COMARCA	ANY	ZONA/ÀMBIT	
Barcelona, Barcelonès	2017		
TIPUS	FET/ESTRUCTURA	SECTOR	
Estructura			
DEFINICIÓ	Z SUP	Z INF	POTÈNCIA
Fonamentació	0,00	0,00	0,00
COBREIX	TALLA	FARCEIX	
	110, 111	103	
COBERT PER	TALLAT PER	FARCIT PER	
S'ADOSSA	IGUAL A		
SE LI ADOSSA	S'UNEIX A		
INTERPRETACIÓ	OBSERVACIONS		
Conjunt de fonamentacions de l'edifici actual			
CRONOLOGIA	segle XIX		

INTERVENCIÓ	CODI BCN	UE	103
Rambla, 124	051/17		
MUNICIPI I COMARCA	ANY	ZONA/ÀMBIT	
Barcelona, Barcelonès	2017		
TIPUS	FET/ESTRUCTURA	SECTOR	
Negativa			
DEFINICIÓ	Z SUP	Z INF	POTÈNCIA
Rases de construcció fonaments	0,00	0,00	0,00
COBREIX	TALLA	FARCEIX	
	110, 111		
COBERT PER	TALLAT PER	FARCIT PER	102
S'ADOSSA	IGUAL A		
SE LI ADOSSA	S'UNEIX A		
INTERPRETACIÓ	OBSERVACIONS		
Conjunt de rases de construcció dels fonaments de l'edifici actual			
CRONOLOGIA	segle XIX		

INTERVENCIÓ	CODI BCN	UE	104
Rambla, 124	051/17		
MUNICIPI I COMARCA	ANY	ZONA/ÀMBIT	
Barcelona, Barcelonès	2017		
TIPUS	FET/ESTRUCTURA	SECTOR	
Estructura			
DEFINICIÓ	Z SUP	Z INF	POTÈNCIA
Serveis de l'edifici	0,00	0,00	0,00
COBREIX	TALLA	FARCEIX	
	110	105	
COBERT PER	TALLAT PER	FARCIT PER	
101			
S'ADOSSA	IGUAL A		
SE LI ADOSSA	S'UNEIX A		
INTERPRETACIÓ	OBSERVACIONS		
Conjunt de serveis de l'actual edifici	Clavegueres, dipòsits ...		
CRONOLOGIA	segle XIX - XX		

INTERVENCIÓ	CODI BCN	UE	105
Rambla, 124	051/17		
MUNICIPI I COMARCA	ANY	ZONA/ÀMBIT	
Barcelona, Barcelonès	2017		
TIPUS	FET/ESTRUCTURA	SECTOR	
Negativa			
DEFINICIÓ	Z SUP	Z INF	POTÈNCIA
Rasa de construcció UE 104	0,00	0,00	0,00
COBREIX	TALLA	FARCEIX	
	110		
COBERT PER	TALLAT PER	FARCIT PER	
101		104	
S'ADOSSA	IGUAL A		
SE LI ADOSSA	S'UNEIX A		
INTERPRETACIÓ	OBSERVACIONS		
Conjunt de rases de construcció dels diversos serveis de l'actual edifici	Clavegueres, dipòsits ...		
CRONOLOGIA	segle XIX - XX		

INTERVENCIÓ	CODI BCN	UE	110		
Rambla, 124	051/17				
MUNICIPI I COMARCA	ANY	ZONA/ÀMBIT			
Barcelona, Barcelonès	2017				
TIPUS	FET/ESTRUCTURA	SECTOR			
Positiva					
DEFINICIÓ	Z SUP	Z INF	POTÈNCIA		
Estrat geològic	7,10	6,20	0,90		
COBREIX	111	TALLA		FARCEIX	
COBERT PER	101	TALLAT PER		FARCIT PER	
S'ADOSSA		IGUAL A			
SE LI ADOSSA		S'UNEIX A			

INTERPRETACIÓ	OBSERVACIONS
Estrat de torturà	
CRONOLOGIA	

INTERVENCIÓ	CODI BCN	UE	111		
HSCSP - Geotèrmia - Urbanització	015/13				
MUNICIPI I COMARCA	ANY	ZONA/ÀMBIT			
	2013				
TIPUS	FET/ESTRUCTURA	SECTOR			
Positiva					
DEFINICIÓ	Z SUP	Z INF	POTÈNCIA		
Estrat geològic	6,20	0,00	6,20		
COBREIX	112	TALLA		FARCEIX	
COBERT PER	110	TALLAT PER		FARCIT PER	
S'ADOSSA		IGUAL A			
SE LI ADOSSA		S'UNEIX A			

INTERPRETACIÓ	OBSERVACIONS
Estrat d'argiles	
CRONOLOGIA	

INTERVENCIÓ		CODI BCN	UE	112	
Rambla, 124		051/17			
MUNICIPI I COMARCA		ANY	ZONA/ÀMBIT		
Barcelona, Barcelonès		2017			
TIPUS	FET/ESTRUCTURA	SECTOR			
Positiva					
DEFINICIÓ	Z SUP	Z INF	POTÈNCIA		
Estrat geològic	6,90	0,00	6,90		
COBREIX		TALLA		FARCEIX	
COBERT PER	111	TALLAT PER		FARCIT PER	
S'ADOSSA		IGUAL A			
SE LI ADOSSA		S'UNEIX A			
INTERPRETACIÓ	OBSERVACIONS				
Estrat d'argila de coloració més vermella					
CRONOLOGIA					